

ART AUREA

# ART AUREA

DEUTSCH  
/ ENGLISH

ARTAUREA.DE  
ARTAUREA.COM  
AUSGABE 61  
HERBST 2025

4 191814 012009 03  
DE 12 € EU 14 € CH 14 CHF

ARTS & CRAFTS MAGAZINE

**Bewahren und Erneuern**



**Preserve and Renew**



# Camilla Iliefski



D

Camilla Iliefski lehrt seit 2006 als Dozentin an der School of Design and Crafts in Göteborg. In ihren handgetufteten Arbeiten verbindet sie malerische Tiefe mit materieller Präsenz. Portraitfoto Sebastian Kok van Toorop.

Rechte Seite: Wandteppich, *Garden in a Dream*, 2025. Wolle und Flachs, 180 cm x 280 cm. Foto Sebastian Waldenby.

E

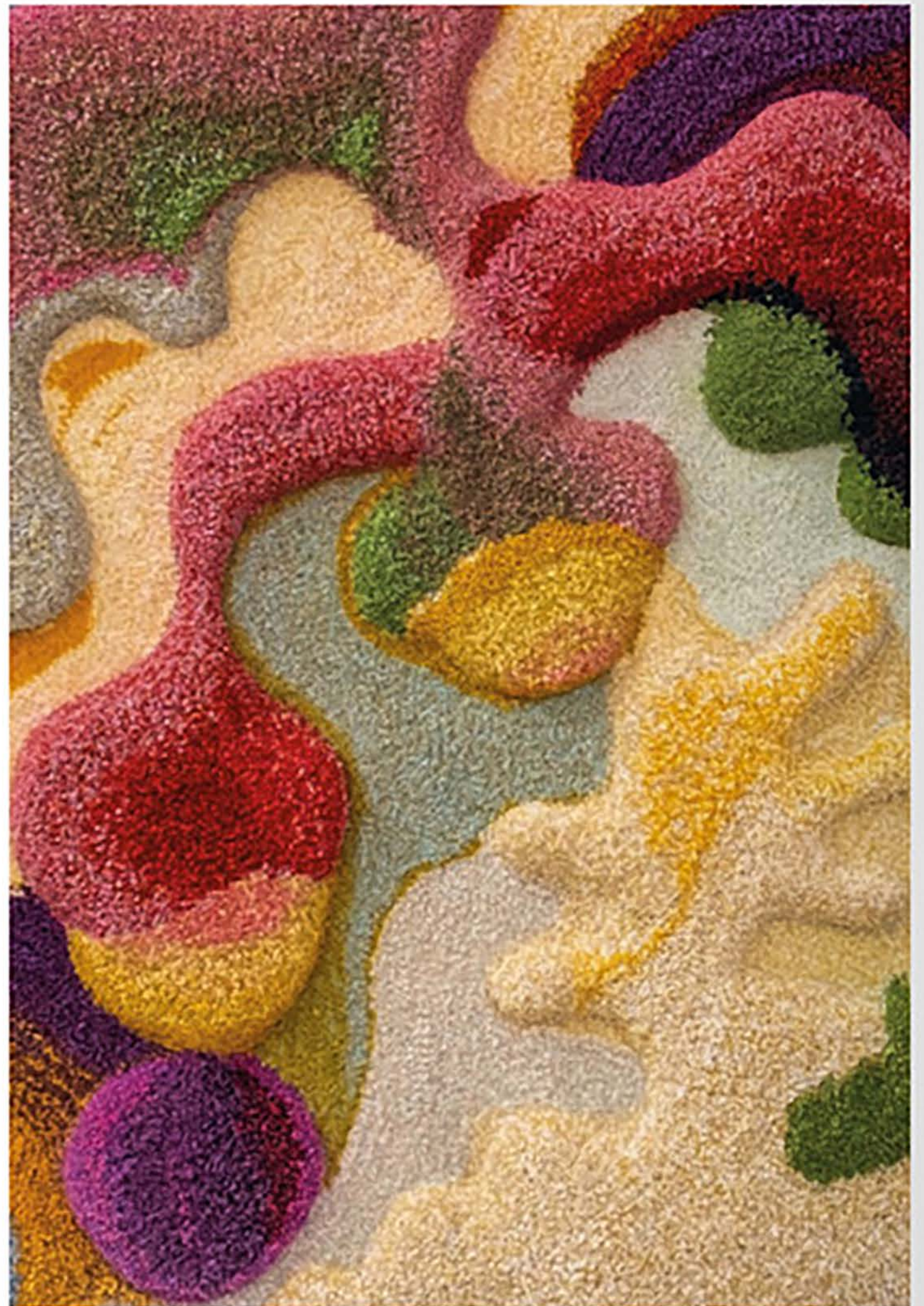
Camilla Iliefski has been teaching at the School of Design and Crafts in Gothenburg since 2006. In her hand-tufted works, she combines painterly depth with material presence. Portrait photo by Sebastian Kok van Toorop.

Right page: Tapestry *Garden in a Dream*, 2025. Wool and Flax, 180 cm x 280 cm. Photo Sebastian Waldenby.











Für uns sind Camilla Iliefskis Tapisserien textile Gemälde. Weiche, organische Formen erwachsen aus dem handgetufteten Flor und verleihen den Arbeiten eine skulpturale Dimension. Durch das Zusammenspiel mit den leuchtenden Farben, die harmonisch ineinander verlaufen, werden Camilla Iliefskis Tapisserien zu lebendigen, abstrakten Kompositionen, die Wärme ausstrahlen und jeden Raum mit ihrer ästhetischen Präsenz ausfüllen.

Jennifer Schenk, Galerie Schenk.Modern, München

Camilla Iliefski begann vor rund fünfzehn Jahren, ihre gestalterische Arbeit um textile Ausdrucksformen zu erweitern. Dahinter stand der Wunsch, der körperlosen Zweidimensionalität des Grafikdesigns eine greifbare, körperliche Ebene hinzuzufügen. In der Technik des Handtuftens fand sie ein Medium, das ihr nicht nur erlaubte, mit den Händen zu arbeiten, sondern auch eine neue Beziehung zur Materialität herzustellen. Seither verbindet sie grafisches Denken mit einer zutiefst haptischen Herangehensweise und erschafft textile Werke, die sich durch feinsinnige Farbigkeit und taktile Präsenz auszeichnen.

Die Wahl hochwertiger Materialien ist für Camilla Iliefski essenziell. Naturfasern wie Wolle und Flachs, die eine besondere Tiefe und Lebendigkeit entfalten, bilden die Grundlage ihrer Werke. Doch im Zentrum ihrer künstlerischen Suche steht die Farbe als emotionales Ausdrucksmittel, als kompositorisches Element, als eigentliche Triebkraft ihres Schaffens. „Farbe spielt eine zentrale Rolle im Spannungsfeld von Harmonie und Disharmonie“, sagt sie.

In ihren Tapisserien lässt sie bis zu fünf Fäden gleichzeitig durch die Tuftpistole laufen, kombiniert Nuancen, überlagert Töne, erzeugt subtile Verläufe oder starke Kontraste. Dabei entstehen abstrakte Kompositionen von malerischer Intensität, inspiriert von der Moderne, insbesondere von der Farbauffassung eines Paul Klee oder der leuchtenden Sinnlichkeit Pierre Bonnards. Ihre Werke laden zum Sehen und Spüren ein, sie oszillieren zwischen Fläche und Volumen, zwischen Ordnung und Intuition.

Camilla Iliefskis Arbeitsweise ist prozessorientiert und offen für Überraschungen. „Intuitiv bewege ich mich durch den Prozess, mische und kombiniere Farbtöne, um organische, körperhafte Formen zu schaffen“, beschreibt sie selbst ihren Ansatz. Diese Offenheit gegenüber dem Material, gepaart mit großer handwerklicher Sorgfalt, verleiht ihren Arbeiten eine besondere Tiefe. In einer Zeit, in der textile Kunst zunehmend an Sichtbarkeit gewinnt, behauptet sich die Künstlerin aus Göteborg mit einer unverkennbaren, sensiblen Bildsprache: weich in der Form, präzise im Ausdruck und stets mit einer Geschichte, die sich durch Farbe und Struktur erzählt.

Camilla Iliefski, geb. 1970, lebt und arbeitet in Göteborg, Schweden. Sie absolvierte einen Masterstudiengang in Visueller Kommunikation an der School of Design and Crafts in Göteborg, wo sie seit 2006 als Dozentin lehrt. Für ihre künstlerische Arbeit erhielt sie mehrere schwedische Kunststipendien. Ihre Arbeiten werden regelmäßig in Einzel- und Gruppenausstellungen in Schweden sowie international gezeigt und sind u.a. in den Sammlungen des Röhsska Museums, des Norrköpings Konstmuseums und in zahlreichen privaten Kollektionen vertreten.

For us, Camilla Iliefski's tapestries are textile paintings. Soft, organic shapes emerge from the hand-tufted pile and lend the works a sculptural dimension. Through the interplay with the bright colors, which blend harmoniously into one another, Camilla Iliefski's tapestries become lively, abstract compositions that exude warmth and fill every room with their aesthetic presence.

Jennifer Schenk, Galerie Schenk.Modern, Munich

Camilla Iliefski began expanding her creative practice to include textile forms around fifteen years ago. This was driven by a desire to add a tangible, physical dimension to the bodiless two-dimensionality of graphic design. In the technique of hand tufting, she found a medium that not only allowed her to work with her hands but also enabled a renewed engagement with materiality. Since then, she has combined graphic thinking with a profoundly tactile approach, creating textile works distinguished by their subtle use of color and palpable presence.

The choice of high-quality materials is essential to Iliefski. Natural fibers such as wool and flax, which reveal a particular depth and vibrancy, form the foundation of her practice. Yet at the heart of her artistic exploration lies color – both as an emotional means of expression and as a compositional element, indeed the true driving force behind her creative process. “Color plays a central role in the tension between harmony and disharmony,” she says.

In her tapestries, she feeds up to five threads simultaneously through the tufting gun, blending shades, layering tones, and creating subtle gradients or striking contrasts. The result is abstract compositions of painterly intensity, inspired by modernist painting, particularly the color sensibility of Paul Klee and the luminous sensuality of Pierre Bonnard. Her works invite both visual contemplation and tactile exploration, oscillating between surface and volume, structure and intuition.

Camilla Iliefski's approach is process-based and open to discovery. “I move intuitively through the process, mixing and combining hues to create organic, bodily forms,” she explains. This openness to material, combined with meticulous craftsmanship, gives her work a distinctive depth. In a time when textile art is gaining increased recognition, the artist from Gothenburg asserts herself with a unique and sensitive visual language: soft in form, precise in execution – and always with a story told through color and structure.

Camilla Iliefski (b. 1970) lives and works in Gothenburg, Sweden. She holds a Master's degree in Visual Communication from the School of Design and Crafts in Gothenburg, where she has been teaching since 2006. Her artistic work has been recognized with several Swedish art grants. She regularly exhibits her work in solo and group exhibitions in Sweden and abroad, and her pieces are held in the collections of the Röhsska Museum, the Norrköping Art Museum, and numerous private collections.

## D

Mit Flachs, Wolle und Farbe erschafft Camilla Iliefski textile Kompositionen, die sich dem Betrachter sowohl visuell als auch haptisch erschließen.

Oben: Wandteppich, *Below the Surface*, 2023. Wolle und Flachs, 240 x 175 cm.

Unten links: Wandteppich, *Garden of Cedric*, 2025. Wolle, Flachs, 164 x 145 cm.

Unten rechts: Wandteppich *Growing (Detail)*, 2025. Wolle und Flachs, 125 x 145 cm. Fotos Sebastian Kok van Toorop.

## E

Using flax, wool, and color, the artist creates textile compositions that engage the viewer both visually and tactilely.

Top: Tapestry, *Below the Surface*, 2023. Wool and Flax, 240 cm x 175 cm.

Bottom left: Tapestry, *Garden of Cedric*, 2025. Wool and Flax, 164 cm x 145 cm.

Bottom right: Detail, *Growing*, 2025. Wool and Flax, 125 x 145 cm. Photos Sebastian Kok van Toorop.